

FEBRUAR 2021

SADNES
GARN

MÅNEDENS
GRATIS



BLOMSTERJAKKE

HEFTE 1713, NR. 1 / JAKKE MED BLOMSTER OG ERMETOPP / OPSKRIFT: ANITA BRATHETLAND

STØRRELSE

(XS) S (M) L (XL) XXL

PLAGGETS MÅL

Overvidde: (85) 93 (102) 111 (115) 123 cm
Hel lengde: ca (50) 51 (53) 54 (56) 58 cm
Ermelengde: 47 cm, eller ønsket lengde
Alle mål gjelder ferdige plagg, kroppsmål + bevegelsesvidde. Disse mål er beregnet etter oppgitt strikkesfasthet.

GARN

SISU (80 % ull, 20 % nylon, 50 gram = ca 175 meter)

GARNALTERNATIV

MINI ALPAKKA, MANDARIN PETIT, ALPAKKA SILKE, TYNN MERINOULL, BABYULL LANETT
NB! Velger du et annet garnalternativ, sjekk løpelengde, og vær obs på at plaggets uttrykk kan endres

GARNMENGDE

Farge 1:

Maisgul 2015/Blåmelert 6324/Natur 1012: (200) 200 (250) 300 (350) 400 gram

Farge 2:

Natur 1012/Natur 1012/Maisgul 2015: (150) 200 (200) 250 (250) 300 gram

TILBEHØR

(8) 8 (8) 9 (9) 9 knapper

VEILEDENDE PINNE

Rundpinne og strømpepinne nr 2½ og 3
Nr på pinnen er kun veiledende. Strikker du fastere enn oppgitt strikkesfasthet, bruk tykkere pinner. Strikker du løsere, bruk tynnere pinne.

STRIKKEFASTHET

28 masker glattstrikk på pinne nr 3 = 10 cm

KANTMASKE STRIKKES HELE TIDEN RETT

FOR- OG BAKSTYKKE

Legg opp (245) 271 (295) 321 (333) 359 masker med farge 1 på rundpinne nr 2½ og strikk 4 cm vrangbord frem og tilbake slik: (1. pinne = vrangsiden) Strikk 1 kantmaske, 1 vrang, *1 rett, 1 vrang*, gjenta fra *-*, slutt med 1 kantmaske. Skift til rundpinne nr 3.

Legg opp 5 nye masker i slutten av pinnen til oppklippsmasker, som ikke er med i mønster eller oppgitt masketall.

Strikk 1 omgang glattstrikk rundt, samtidig som det felles (16) 18 (18) 20 (20) 22 masker jevnt fordelt = (229) 253 (277) 301 (313) 337 masker.

Sett et merke i hver side med (56) 62 (68) 74 (77) 83 masker til hvert forstykke og (117) 129 (141) 153 (159) 171 masker til bakstykke.

Strikk diagram rundt til arbeidet måler (34) 35 (36) 36 (37) 38 cm.

Fell (8) 10 (10) 12 (12) 14 masker i hver side til ermehull (= (4) 5 (5) 6 (6) 7 masker på hver side av merkene).

Strikk hver del ferdig for seg.

Første og siste maske er kantmaske, og strikkes hele tiden rett. Strikk kantmasken med begge trådene, da blir mønsteret finest når det strikkes frem og tilbake.

BAKSTYKKE

= (109) 119 (131) 141 (147) 157 masker.

Fortsett med diagram frem og tilbake, og fell ytterligere (3,3,2,1,1,1) 3,3,3,2,1,1,1 (4,3,3,3,2,2,1,1) 4,4,3,3,2,2,2,1,1 (4,4,3,3,3,2,2,1,1,1) 4,4,3,3,3,3,2,2,1,1,1 masker i begynnelsen av hver pinne i hver side til ermehull = (87) 91 (93) 97 (99) 103 masker.

Strikk diagram til arbeidet måler (48) 49 (51) 52 (54) 56 cm.

Sett de midterste (43) 45 (47) 49 (51) 53 maskene på en hjelpepinne til nakke, og strikk hver side ferdig for seg.

Fell ytterligere 2,2,1 masker mot nakken annenhver pinne.

Strikk til arbeidet måler ca (50) 51 (53) 54 (56) 58 cm, slutt med hel eller halv blomst.

Fell av de resterende (17) 18 (18) 19 (19) 20 skuldermaskene.

Strikk den andre siden på samme måte, men speilvendt.

FORSTYKKE

= (104) 114 (126) 136 (142) 152 masker.

Begynn i den ene siden.

Strikk og fell til ermehull som på bakstykke = (82) 86 (88) 92 (94) 98 masker.

Fortsett med diagram til arbeidet måler (44) 45 (47) 48 (50) 52 cm.

Fell de midterste (25) 27 (29) 31 (33) 35 maskene til hals, inkludert oppklippsmaskene.

Fell ytterligere mot hals annenhver pinne 3,2,2,2,1,1,1,1 masker.

Strikk til arbeidet måler ca (50) 51 (53) 54 (56) 58 cm, slutt med hel eller halv blomst.

Fell av de resterende (17) 18 (18) 19 (19) 20 skuldermaskene.

Strikk den andre siden på samme måte, men speilvendt.

ERMER

Legg opp (52) 54 (56) 58 (60) 62 masker med farge 1 på strømpepinne nr 2½, og strikk 4 cm vrangbord rundt 1 rett, 1 vrang.

Skift til strømpepinne nr 3.

Sett et merke rundt første og siste maske.

Strikk diagram, tell ut fra midt på erme hvor diagrammet begynner og øk 1 maske på hver side av merke ca hver (2½) 2½. (2) 2. (1½) 1½ cm til i alt (82) 86 (92) 98 (102) 106 masker.

De nye maskene strikkes i diagram.

Strikk til ermet måler 47 cm, eller ønsket lengde.

Fell (8) 10 (10) 12 (12) 14 masker midt under erme (= merke + (3) 4 (4) 5 (5) 6 masker på hver side av merke).

Fortsett med diagram og fell ytterligere i begynnelsen på hver pinne (3,3,2,2,1,1,1,1,1,1,1,1,1,1,2,3,4) 3,3,2,1,1,1,1,1,1,1,1,1,1,1,2,3,3 (3,3,2,2,1,1,1,1,1,1,1,1,1,1,2,3,4) 3,3,2,2,1,1,1,1,1,1,1,1,1,1,1,1,1,1,2,3,4

3,3,2,2,1,1,1,1,1,1,1,1,1,1,1,1,2,3,4 masker = (30) 30 (33) 34 (36) 36 masker felt på hver side. Fell de resterende (14) 16 (16) 18 (18) 20 maskene. Strikk et erme til på samme måte.

MONTERING

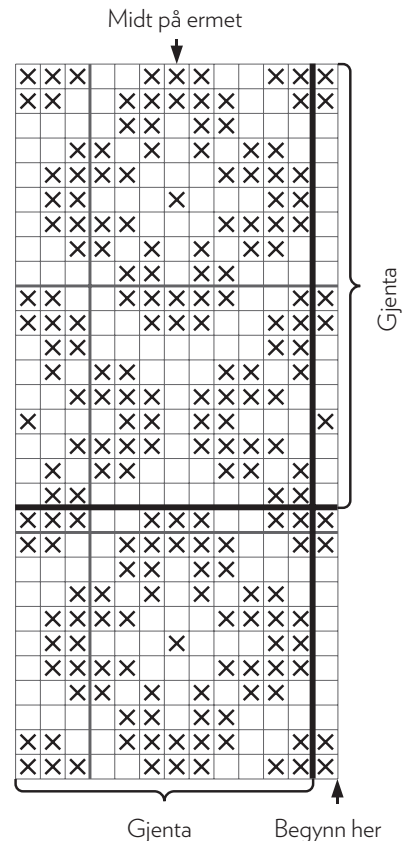
Sy tette maskinsømmer på hver side av midt foran, og klipp opp mellom sømmene. Sy sammen skuldrene.

Venstre forkant:

Strikk opp 1 maske i hver maske/pinne, men hopp over hver 4. maske/pinne langs forkanten med farge 1 på rundpinne nr 2½, ca (111) 113 (117) 121 (127) 133 masker.

Masketallet må være delelig med 2+1. Strikk 3 cm vrangbord som på for- og bakstykke.

Fell av i vrangbord.



□ Farge 1
⊗ Farge 2

Høyre forkant:

Strikk som venstre forkant, men med (8) 8 (8) 9 (9) 9 knapphull jevnt fordelt etter ca 1 cm.

Det nederste 2 cm fra oppleggskanten, det øverste i halskanten som strikkes til slutt.

Knapphull: Fell 2 masker som legges opp igjen på neste pinne.

Belegg:

Strikk opp fra vrangsiden 1 maske i hver maske i første pinne av forkant med farge 1 på rundpinne nr 2½.

Strikk 7 pinner glattstrikk frem og tilbake.

Fell av.

Brett belegget over klippekant og sy til med skjulte sting.

Halskant:

Strikk opp 1 maske i hver maske/pinne, men hopp over hver 4. maske/pinne med farge 1 på rundpinne nr 2½, ca (129) 133 (137) 141 (145) 149 masker.

Masketallet må være delelig med 2+1.

Strikk 3 cm vrangbord som på for- og bakstykke.

Husk det siste knappullet.

Fell av i vrangbord.

Sy i ermene.

Sy i knapper.

